

SVERIGES GJUTERIMUSEER

PRESENTERAR SIG



www.sgf-ghs.com
sgf-ghs@telia.com

**Här finner Du de gjuteri-
museer, som beskrivs i
denna folder.**

Välkommen!



GJUTERIHISTORISKA SÄLLSKAPET

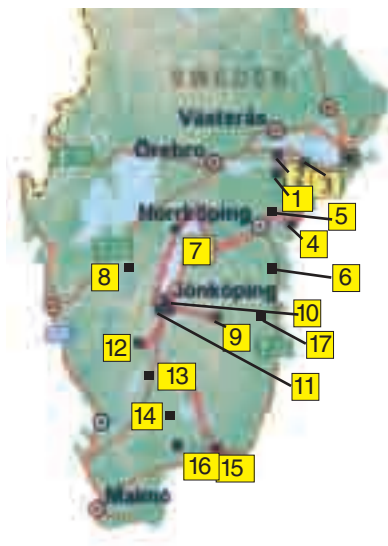
Gjuterihistoriska Sällskapet bildades år 1984 av ett antal personer med intresse för gjuteriteknikens historia och utveckling. Sällskapet har idag ca 240 personliga medlemmar och 25 företag som stödjande medlemmar. Sällskapet leds av en styrelse med 7 ledamöter.

Mål

1. Befrämja forskning om gjuteritekniken och gjuteriteknikens historia och utge och sprida skrifter i dessa ämnen.
2. Vara huvudman för insamlande av gjutna föremål, utrustning för gjutning samt arkivarier av gjuterihistoriskt intresse.
3. Verka för att gjuterihistoriska museer inrättas.

Gjuterihistoriska Sällskapet

Kullgatan 17 • 561 46 Huskvarna
Tel. 036 - 504 56, 070 - 690 76 08
Fax. 036 - 504 24 • E-post. sgf-ghs@telia.com
www.sgf-ghs.com



1. Hälleforsnäs
2. Eskilstuna
3. Åkers Styckebruk
4. Nävekvarn
5. Stavsjö
6. Överum
7. Forsvik
8. Skövde
9. Bruzaholm
10. Huskvarna
11. Norrahammar
12. Gnosjö
13. Åminne
14. Huseby Bruk
15. Kallinge
16. Ebbamåla
17. Ankarsrum

GJUTERIET

Vill Du följa utvecklingen på
gjuteriområdet, prenumerera
på Tidskriften GJUTERIET.

Tel. 036-30 12 02

Omslagsbilden visar gjutning på Skandinaviska Gjuteriskolan, Jönköping. Foto: Patrik Svedberg



ANKARSRUMS HEMBYGDSMUSEUM OCH INDUSTRIMUSEUM

Ankarstrum har en mer än 350-årig industrihistoria. Grundat 1655.

Hembygdsmuseet. Två våningar med ca 3 000 föremål, bl a Järnsalen med produkter från Ankarstrums Bruk.

Industrimuseet i f d Valsverkskontoret (det gula huset i Bruksparken). Där visas ett urval av Ankarstrums Bruks välkända produkter från de sista 100 åren såsom kaminer, spisar, badkar, emaljskyltar, fingjutgods och plåt detaljer. I Lehmannrummet finns tusentals foton, hembygdsböcker och tidningsurklipp.



Foton: Anders Lagerman

Adress: Kungsvägen 13 och Valsverksvägen,
590 90 Ankarstrum
Telefon: 0490 - 506 03, 522 42, 507 04

ÖPPET:

3 juni - 26 augusti, söndagar 13-16, vecka 28-30 även måndag - fredag 11-16. Övrig tid enligt överenskommelse.
Inträde: 20 SEK

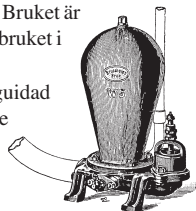


BRUZHOLMS BRUKSMUSEUM

Hos oss finns exempel på tillverkningen vid Bruzaholms Bruk genom århundraden, såsom spisar, kaminer, grytor och den välkända "sjelfpumparen Väduren".

Vår samling omfattar också 1 000-tals foton, dokument och mycket mera. Bruket är det äldsta i drift varande järnbruket i Jönköpings län.

Du kan även boka tid för en guidad vandring i bruksmiljön och se de gamla arbetarbostäderna Smedjebacken.



Adress: Eksjövägen 13, 570 34 Bruzaholm
Telefon: 0381 - 202 03
Hemsida: www.bruzahbruk.se
E-post: bruksmuseet@telia.com

ÖPPET:

Måndag efter midsommar till mitten av augusti, dagligen kl. 13.00 - 17.00. Annan tid och bokning av grupper efter överenskommelse per tel 0381 - 202 03
Inträde: 20 SEK
Guidad vandring: 20 SEK/person

EBBAMÅLA BRUK

Ett unikt industriminne från sekelskiftet vackert beläget vid Mörrumsån. Ebbamåla Bruk blev 1996 byggnadsminne och tilldelades dessutom priset "Årets industriminne" i Sverige samma år. 1997 uppmärksammades anläggningen med Blekinge landstings kulturpris.



Vi bjuder på visningar, järnnätter, kaffeservering och har tillverkning och försäljning av gjutjärnsprodukter och järnsmide.



Arbetarostaden är numera STF vandrarhem.



Adress: Hovmansbygdsvägen 610, 290 60 Kyrkhult
Telefon: 0454 - 77 40 00
Hemsida: www.ebbamalabruk.se
E-post: info@ebbamalabruk.se

ÖPPET:

1 Juni - 30 Augusti

Fabriksboden och cafeet dagligen kl. 11.00 - 17.00
Guidade visningar kl. 11.00, 13.00 och 15.00

Inträde: 70 SEK



FAKTORIET ESKILSTUNA

Ett industri- och teknikhistoriskt museum med plats för kulturhistoria. I maskinhallen kan du bland annat uppleva ångmaskiner som demonstrationskörs vissa söndagar. Faktotum där gammal och ung kan prova på olika experiment, kopplade till Eskilstuna-industrin.



Adress: Faktoriets
Faktoriholmarna, 631 86 Eskilstuna
Telefon: 016 - 10 23 75
Fax: 016 - 13 87 10
Hemsida: www.eskilstuna.se/museer
E-post: faktoriets@eskilstuna.se

ÖPPET:

Tisdagar till söndagar kl. 11.00 - 16.00.

Ångmaskinskörning 13.00 - 15.00 första söndagen
i månaden under februari-november.

Fritt inträde



FORSVIKS BRUK

Vattnet är Forsviks hjärta och motor och det har ända sedan medeltiden utnyttjats för att mala mjöl, såga timmer och smida järn. Få platser i Sverige har äldre industriella traditioner. I Forsvik anlades Skaraborgs första verkstadsindustri med gjuteri och mekanisk verkstad. Efter omfattande restaureringar har Forsviks Bruk utvecklats till ett levande industrimuseum där gamla tekniker både visas och används för ny verksamhet.



Adress: Bruksvägen 2, 546 73 Forsvik.
Telefon: 0505 - 188 40
Fax: 0505 - 414 40
Hemsida: www.forsvik.com
E-post: info.forsvik@vgregion.se

ÖPPET:

Juni - Augusti dagligen kl. 10.00 - 18.00.
Övrig tid förbokade grupper.

Inträde: 50 SEK, Barn under 20 år fritt inträde.



HUSEBY BRUK JÄRNBRUKSMUSEUM

Huseby Bruk är en levande spegel av svensk industrihistoria. I den fascinerande bruksmiljön finns en mängd intressanta sevärigheter såsom bruksherrgården, järnbruksmuseum med masugn, smedja, kvarn, såg, arkimedesskruv och elmuseum.



På 1620-talet anlades Huseby Järnbruk baserat på sjömalmen i sjöarna Salen och Åsnen. Tackjärn, kanoner, sättugnar, spisar, grytor, pumpar, slättermaskiner, tröskverk och t o m cyklar är exempel på vad som producerats under en 300-årig järnbruks- och industriepok.

Adress: Huseby Bruk, Gamla Smedjan, 340 32 Grimslöv
Telefon: 0470 - 75 20 97
Hemsida: www.husebybruk.se
E-post: info@husebybruk.se

ÖPPET:

31 mars - 31 maj: Helger och helgdagar 11 - 17
1 juni - 31 augusti: Dagligen 11 - 17. (Stängt midsommarafton.)
September: Helger 11 - 17
Grupper är välkomna året om.

Inträde: 20 SEK

HYLTÉNS INDUSTRIMUSEUM



Foto: Thomas Svermingsson

Ett besök i museet är som att träda in i en metallfabrik, där tiden stått still i 60 år. Det mer än hundraåriga kraftverket ger belysning och kraft till axelledningarna. Dessa driver i sin tur ett 35-tal maskiner. Inga maskiner, verktyg eller utrustning har flyttats hit, utan verkstaden är intakt som metallindustrin var på 1930-talet. Vi har även tillverkning och försäljning av skeppsklockor, skolklockor, mortlar med mera efter gamla gjutmodeller.



Foto: Magnus Gustavsson



Foto: Magnus Gustavsson

Adress: Gåröström, 335 80 Gnosjö
Telefon: 0370 - 917 00
Hemsida: www.industrimuseum.gnosjo.se
E-post: industrimuseum@gnosjo.se

ÖPPET:

Helgen efter midsommar t o m tredje söndagen i augusti dagligen 13.00 - 16.00,
övriga året vardagar 13.00 - 16.00.
Förbokade grupper även annan tid.
Inträde: 40 SEK



HUSQVARNA FABRIKSMUSEUM

Teknik, Kvalitet, Mångfald

Följ en mer än 300-årig utveckling vid ett av världens äldsta och mest mångsidiga industriföretag! Det började 1689 med muskötter och andra vapen för den svenska krigsmakten. Sedan kom symaskinerna 1872, följda av spisar och en mångfald andra gjutgodsartiklar, cyklar, motorecyklar och många andra produkter.



AKTUELLT 2007:

Husqvarnas förste svenske vapengravör
Claes Rupert Sandström, permanent utställning.

Husqvarna som båtmotortillverkare, från 2 april.

Konstquiltar, från 2 september.

Adress: Husqvarna Fabriksmuseum,
Hakarpsvägen 1, 561 41 Huskvarna
Telefon: 036 - 14 61 62
Fax: 036 - 14 65 54
Hemsida: www.husqvarna-museum.nu
E-post: hqv.fabrmuseum@telia.com

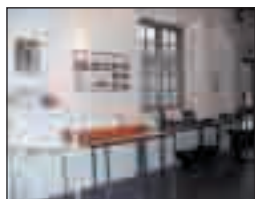
ÖPPET:

Vardagar okt-apr kl. 10 - 15. Vardagar maj-sep kl. 10 - 17.
Lördagar och söndagar året runt kl. 12 - 16.
Helgdagsaftnar och helgdagar stängt.
Övriga tider efter överenskommelse.
Inträde: 40 SEK, 12-18 år: 20 SEK.



HÄLLEFORSNÄS GJUTERIMUSEUM

Bruket i Hälleforsnäs grundades 1659 för gjutning av kanoner. Starten var blygsam med anställda som bodde i torp och stugor i brukets omgivning. Det dröjde in på 1800-talet, när familjen Celsing tagit över, innan gjuteriet växte till en modern industri och samhället danades. Det var också under Celsing's tid som samhället fick järnväg. Stationen lades i närheten av gården Näs och samhället fick sitt nuvarande



namn efter Helleforsnäs. Bruket växte och övergick från kanoner till jordbruksmaskiner, vedspisar, kaminer, grytor, stekpannor och mycket annat



Försäljning av Bruksprodukters prydnadsföremål i gjutjärn, slaggstens- och diabassmycken, vykort och böcker om Hälleforsnäs m m.

Adress: Hälleforsnäs Gjuterimuseum, Bruket
640 30 Hälleforsnäs

Telefon: 0157 - 403 50

Hemsida: www.gjuterimuseum.se

E-post: gjuteri.museum@telia.com

ÖPPET:

Öppettider inmatade på tel.svar 0157 - 403 50.

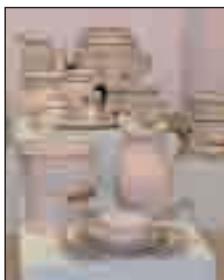
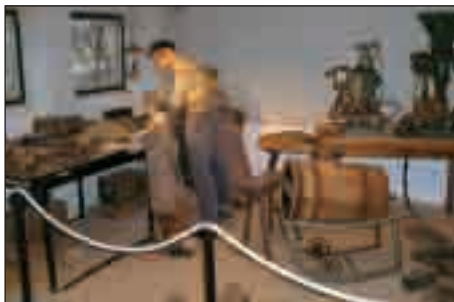
Inträde: 20 SEK för vuxna.

Gruppvisning: 250 SEK/grupp + 20 SEK/person.

Gruppvisningar på beställning.

GJUTERI- OCH EMALJ- MUSEET I KALLINGE

Kockums Maskin AB är ett företag med gamla anor. Redan 1742 fick Örmo Bruk privilegier för järnframställning. 1846 köpte Frans Henrik Kockum bruket och 1849 etablerade han sig i Kallinge på den plats Kockums Maskin nu ligger. Familjen Kockum



drev företaget vidare i fyra generationer. Under glansperioden på 50-talet arbetade mer än 2000 personer på Kockums. 1971 upphörde tillverkningen av de berömda emaljerade och rostfria kärlen samt tillverkningen av elspisar. Gjuteriet drevs fram till 1991.



Adress: Flisevägen 5, 372 52 Kallinge

Telefon: 0457 - 61 75 09

Hemsida: www.ronneby.se/kultur&fritid

ÖPPET:

1 maj - 1 juni måndag-fredag kl 13 - 16 (helgfria dagar)

4 juni - 31 augusti måndag-fredag kl 12 - 16 (helgfria dagar). Övriga tider efter överenskommelse. **Fritt inträde**



NORRAHAMMARS INDUSTRI- OCH BYGDEMUSEUM



**Mer än 1000 års historia
på mer än 1000 kvadrat-
meter**

Välkommen till vårt museum, som med sin mångfald kan intressera alla. Tidig järnframställning, masugnsepok, brukshistoria, skolmuseum, campingindustrier, vapentillverkning och människornas vardag i arbete och på fritid är

något av det som förevisas på ett lättfattligt och pedagogiskt sätt.



Adress: Hammarvägen 39, 562 32 Norrahammar

Telefon: 036 - 31 66 21

Hemsida: www.jonkoping.net/industrimuseet

E-post: industrimuseet@telia.com

ÖPPET:

15 maj - 15 september lördag och söndag, juni, juli och augusti även torsdag och fredag kl. 13.00 - 17.00

Inträde: 25 SEK

BRUKSMUSEET I NÄVEKVARN

Vårt museum innehåller gjutgods från brukets tillverkning under tidsperioden 1850 till 1960. Vi visar även konstgjutgods från tiden 1917 till 1960 samt kanoner från styckebrukstiden. Kaffeservering finns i den intilliggande Svalbergsgården.



Adress: Nyköpingsvägen 11, 610 54 Nävekvavn

Telefon: 0155 - 508 68

ÖPPET:

Öppettider: Juli månad, kl. 13.00 - 18.00

Övrig tid efter överenskommelse med Birgitta Nordström, på telefon 0155 - 508 68 och 073 - 641 97 56.

Inträde: 20 SEK



STAFSJÖ BRUKSMUSEUM

Museet visar en utställning med benämningen "Från kanongjuteri till modern verkstadsindustri". Den berättar om Stafsjö Bruks och bygdens historia från mitten av 1600-talet fram till nutid. Bruket är ännu i drift men framställer numera ventiler för processindustrin. Den tillverkning som gjorde Bruket känt var gjutningen av kanoner som man bedrev under 200 år. Noteras att Stafsjö Bruk en gång var Sveriges största kanontillverkare. I och utanför museet kan man bland mycket annat se ett antal kanoner som tillverkades på 1700-talet.



Adress: Stafsjö Bruksmuseum, 618 95 Stavsjö
Telefon: 011 - 39 32 17
Hemsida: museum.stavsjo.se
E-post: museet@stavsjo.se

ÖPPET:

Maj-augusti söndagar kl 10.00 - 12.00
Alla andra dagar och tider efter tel.best

VOLVO INDUSTRI- MUSEUM I SKÖVDE

Volvo industrimuseum speglar inte bara Volvos utveckling utan också industrialiseringen av Sverige från mitten av 1800-talet fram till idag. Det visar hur företaget utvecklats från gjutning av enkla hushållsredskap till produktion i världsklass. I museet visas både motorer som serietillverkats samt prototyper som aldrig gått i produktion.



I museets lilla biograf kan man se en film som berättar historien om fabriken i Skövde.

Adress: Kommunikationsavdelningen
Volvo Powertrain, 541 87 Skövde
Telefon: 0500 - 47 57 67

ÖPPET:

Efter överenskommelse



ÅKERS BRUKSMUSEUM

Museet är beläget inom det äldre bruksområdet med en 1700- och en 1800-talsbebyggelse med masugn, formningshus m.m. Museet visar kanontillverkning, fotoutställningar, gjutgoods och andra produkter från styckebruket, hantverks- och jordbruksmaterial.



Adress: Bruksområdet, 640 60 Åkers Styckebruk
Telefon: 0159 - 310 88

ÖPPET:

Från Kristi Himmelsfärdsdag t.o.m. sista helgen i augusti, lördag - söndag kl. 13.00 - 16.00.

Under juli alla dagar kl. 13.00 - 16.00

Fritt inträde



ÅMINNE BRUKSMUSEUM



Upptagningen av sjömalmen med hjälp av olika skrakor genom hål i isen var en mycket gammal och mycket krävande teknik, eftersom arbetet utfördes utan någon som helst hjälp av maskiner. Vid Åminne Bruk användes den oförändrad ända fram till år 1909, då det första mudderverket anskaffades. Från islägg-

ningen till islossningen togs sjömalmen upp från botten av sjöarna, i första hand i Vidöstern. År 1934 ställs Masugnen i Nya Åminne Bruk för sista gången. En ny tid hade brutit in.

Åminne Bruk var det bruk i Sverige som längst höll på med sjömalmsupptagning.



Adress: Åminne Bruksmuseum, Åminne, 331 91 Värnamo
Telefon: 0370 - 284 66

ÖPPET:

Juni - Augusti onsdag - söndagar kl. 14.00 - 18.00.

Grupper efter tidsbeställning på andra tider.

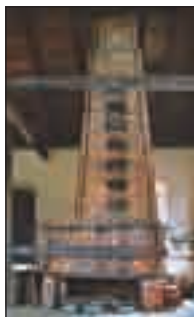
Tel 0370 - 270 11, 070 - 590 53 09.

Inträde: 20 SEK



ÖVERUMS BRUKSMUSEUM

Överums Bruk startade 1655 som styckebruk. Efter hand tog annan tillverkning över. Gjutgods i olika former både för eget bruk och legotillverkning har förekommit allt ifrån starten till år 1980, således i 325 år. År 1912 släcktes masugnen för sista gången, alltså tillverkades eget järn i 257 år. Idag tillverkas plogar. Denna tillverkning började 1850.



I museet visas produkter av brukets tillverkning från kanoner via spisar och grytor till dagens plogar. En samling färgade ritningar från 1860-1920 finns också.



ÖPPET:

15 juni - 15 augusti måndag - fredag kl 19 - 20 och
lördag - söndag kl 14 - 15 med guider.
Juli dessutom måndag - fredag kl 10 - 16 utan guider.
Andra tider under året efter överenskommelse
per tel 0493 - 307 81.

Inträde: 15 SEK



NÅGRA AV GJUTERIHISTORISKA SÄLLSKAPETS PUBLIKATIONER

Skrift nr	Författare och titel	Pris (SEK)
1	M Fritz. Gjutjärnets tidsålder. Del I. Svensk järngjutning fram till 1800-talets mitt. Nr 1 och 2 tillsammans	200:-
2	B Berglund. Gjutjärnets tidsålder. Del II. Svensk järngjutning 1850 - 1910.	
3	L Villner: Sjuttonhundratalets gjuteriteknik enligt Sven Rinman.	150:-
5	M Fritz. Svensk gjuteriindustri under 1900-talet.	100:-
10	K Rindstål: Näfveqvarns Bruk - Monografi om ett gammalt anrikt bruk i södra Södermanland	150:-

Publikationerna beställs från
GJUTERIHISTORISKA SÄLLSKAPET,
Kullgatan 17, 561 46 Huskvarna,
tel 036 - 504 56, fax 036 - 504 24,
e-post sgf-ghs@telia.com

UTAN GJUTGODS STANNAR VÄRLDEN

Få produkter har så stor betydelse i det industriella samhället och i det dagliga livet som gjutgods. Avancerade gjutna produkter ingår i exempelvis person- och lastbilar, flygplan, telekomutrustning, verktygsmaskiner samt i hushållsprodukter. Bilden till höger ger några exempel.

I Sverige producerades 2006 cirka 350 000 ton gjutgods med ett tillverkningsvärde på drygt 10 miljarder SEK. Antalet gjuterier i Sverige uppgår till närmare 200.



Avancerat gjutgods. Exempel på några användningsområden.

Bilden är hämtad ur handboken "Gjuteriteknisk Handbok" utgiven 2004 av Gjuteriinformation i Jönköping AB. Boken kan beställas per tel 036-30 12 02 eller e-post et@swecast.se



Är Du intresserad av
teknikhistoria?

I så fall bli medlem i

GJUTERIHISTORISKA SÄLLSKAPET

Som medlem får Du 4 - 5 gånger per år ett medlemsblad, som ger Dig intressant information om gjutningens och gjuteriteknikens historia samt om olika aktiviteter inom Sällskapet. Vidare kan Du som medlem köpa Sällskapets "Meddelanden" till halva priset (hittills har utkommit fem Meddelanden).

Tel 036 - 504 56, e-post sgf-ghs@telia.com,
www.sgf-ghs.com



Är Du intresserad av
dagens gjuteriteknik?

I så fall bli medlem i

SVERIGES GJUTERITEKNISKA FÖRENING

Denna förening har idag närmare 1 100 medlemmar från gjuteriindustrin och gjutgodsintresserade verkstadsföretag. Som medlem i denna förening får Du möjlighet att på bl a konferenser, avdelningsmöten och resor träffa personer med liknande intressen och utbyta erfarenhet. I medlemsavgiften ingår Tidskriften GJUTERIET.

Tel 036 - 12 99 50, e-post sgf-ghs@telia.com,
www.sgf-ghs.com



Svenska Järn- och Metallgjuteriers Förening är en intresseorganisation för mindre och medelstora gjuterier och stödjande leverantörsföretag.

Tel 0570 - 100 90, e-post sjmf@telia.com

Vi driver historien framåt!



Den svenska gjuteriindustrins branschförening
Vi driver forskning och utbildning via
industriforskningsinstitutet SweCast

www.gjuteriforeningen.se